



臺南市登革熱疫情週報

2021/7/18 — 2021/7/24 (Week 29, 2021)

(一)全國疫情

2021 年登革熱全國確定病例數：(1 月 1 日起，依發病日計)

■本土病例數：0

■境外移入病例數：5

(二)台南市疫情(第二十九週)

登革熱：

■新增 0 例本土病例

■新增 0 例境外移入

屈公病：

■新增 0 例本土病例

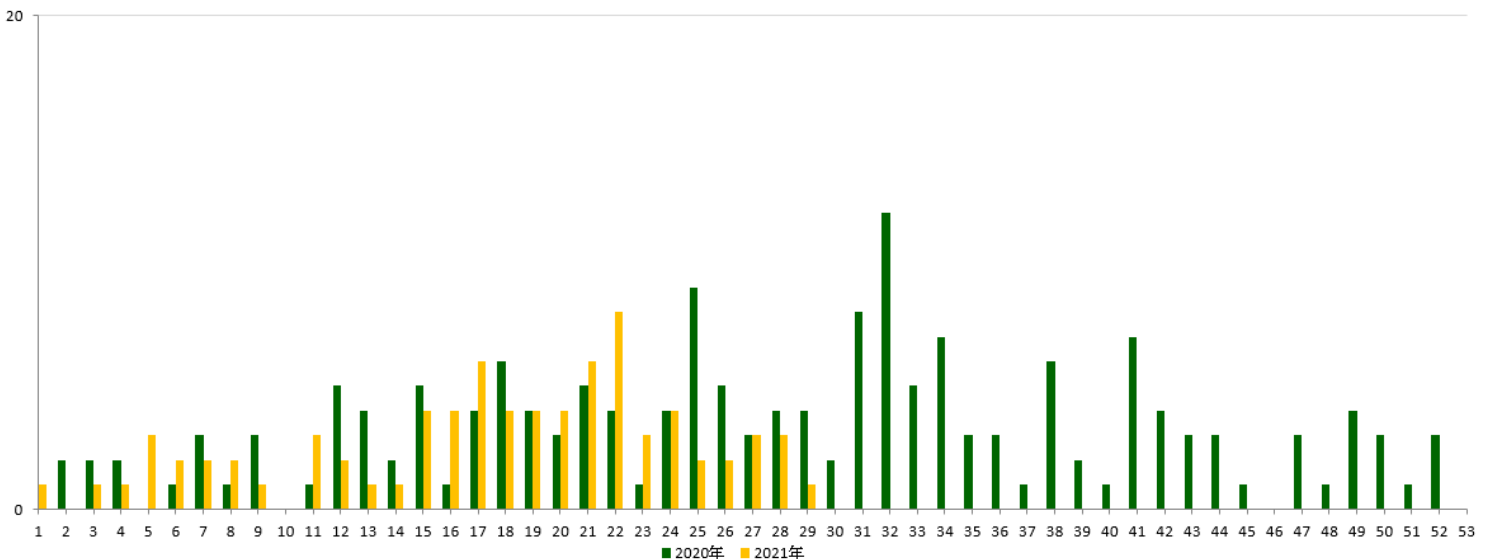
■新增 0 例境外移入

本市 2021 年至第 29 週
確定病例及同期比較(依發病日計)

發病年	登革熱			屈公病		
	本土	境外	總計	本土	境外	總計
2016	8	11	19	0	0	0
2017	0	9	9	0	1	1
2018	0	8	8	0	1	1
2019	16	26	42	0	0	0
2020	0	5	5	0	1	1
2021	0	1	1	0	0	0

國際間旅遊疫情建議

第一級(注意)：柬埔寨、印度、印尼、寮國、馬來西亞、馬爾地夫、緬甸、菲律賓、新加坡、斯里蘭卡、泰國、越南



2020 年/2021 年 第 1-29 週本土通報數同期比較

二、臺南市病媒蚊密度調查

07/18~07/24(第 29 週) 病媒蚊密度調查共完成 221 里次

07/11~07/17(第 28 週) 病媒蚊密度調查共完成 250 里次，級數分布如下：

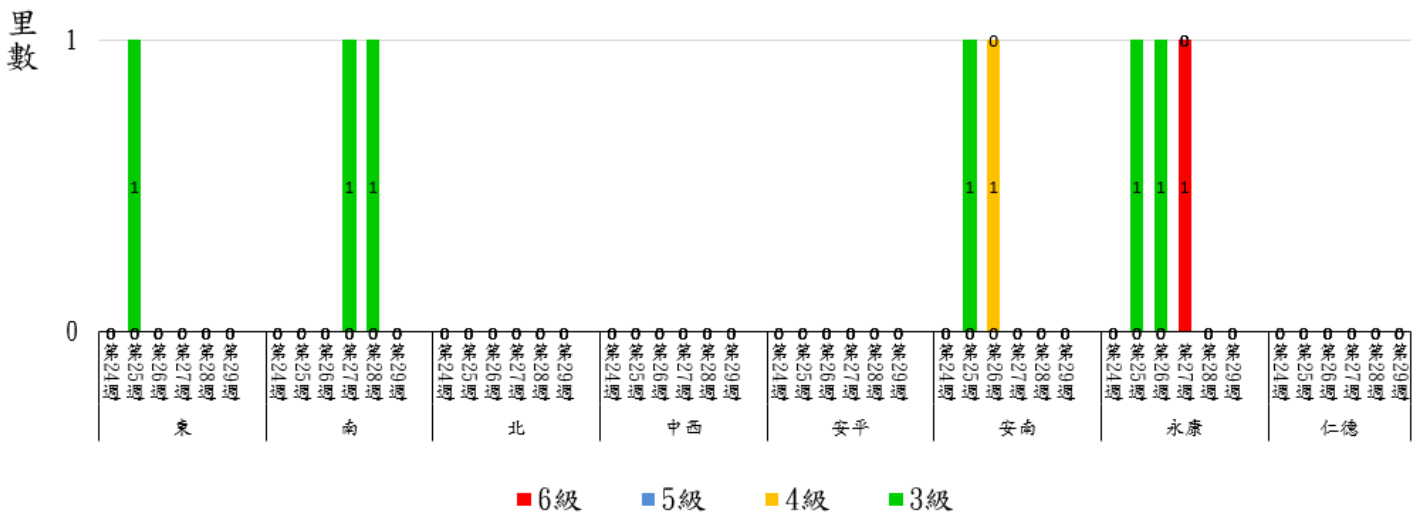
級數 日期	★0 級	1 級	2 級	3 級	4 級	5 級	6 級
7/18-7/24 (第 29 週)	95 里次 (42.99%)	112 里次 (50.68%)	14 里次 (6.33%)	0 里次 (0%)	0 里次 (0%)	0 里次 (0%)	0 里次 (0%)
7/11-7/17 (第 28 週)	118 里次 (47.2%)	119 里次 (47.6%)	12 里次 (4.8%)	1 里次 (0.4%)	0 里次 (0%)	0 里次 (0%)	0 里次 (0%)
最近 2 週 增減百分比	-4.21%	+3.08%	+1.53%	-0.4%	0%	0%	0%

第 29 週：無 3 級以上里別

第 28 週：3 級-南區鯤鯓里(複查 1 級)

110年第24週至第29週臺南市人口監測區密度調查布氏級數3至6級比較圖

2



★請區公所針對 1 級以上里別加強民眾衛教及孳生源清除。

*當週百分比=當週各級數之里次/當週調查總完成里次

三、臺南市監測區誘卵桶監測

目前監測 10 個監測區（東區、南區、北區、中西區、安平區、安南區、永康區、仁德區、新營區、歸仁區）271 里共 3,252 點。

★監測日期：2021/7/18~2021/7/24(第 29 週)

★陽性點：1531 (陽性率 47.1%)

：連續兩週卵數>250 粒里別，計 0 里

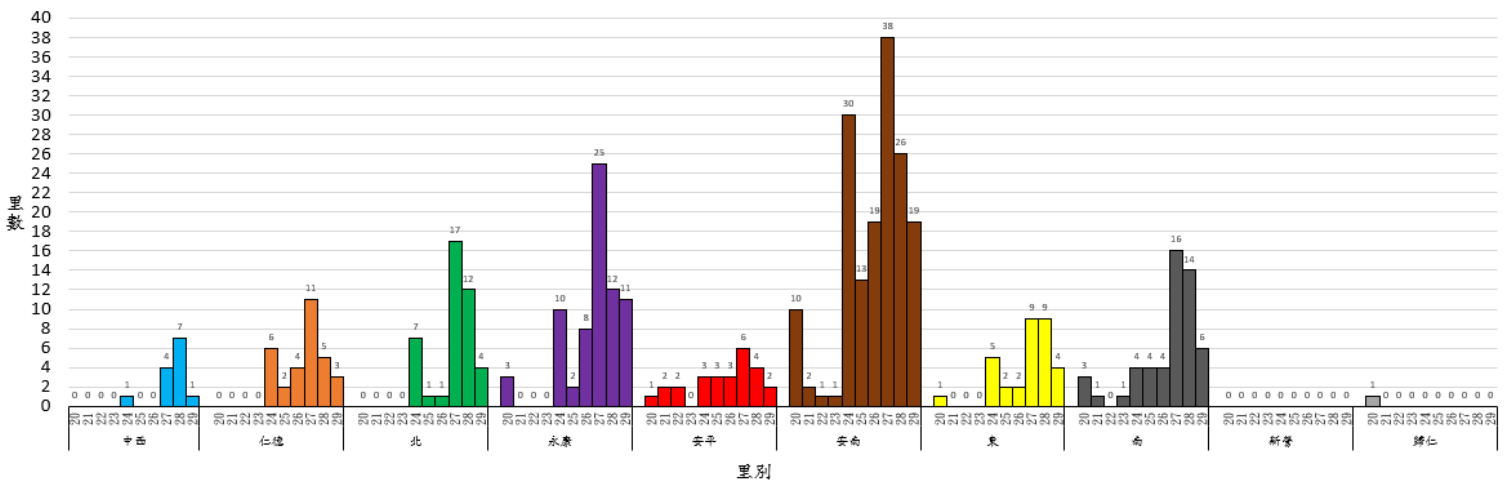
：連續兩週陽性率>40%里別，計 85 里

：連續兩週陽性率>60%里別，計 39 里

區別	里數	卵數>250 粒	里數	陽性率>40%	里數	陽性率>60%
中西區	1	城隍里	10	郡王里、赤嵌里、府前里、西和里、南門里、南廠里、小西門里、大涼里、淺草里、南美里	1	西賢里
仁德區	0		7	成功里、二行里、中洲里、上崙里、土庫里、仁和里、仁德里	3	保安里、後壁里、文賢里
北區	1	開元里	15	華德里、元美里、中樓里、正覺里、仁愛里、大和里、雙安里、成功里、大光里、文元里、力行里、和順里、文成里、大興里、合興里	4	公園里、成德里、永祥里、長興里
永康區	0		15	新樹里、三合里、正強里、建國里、勝利里、二王里、南灣里、中華里、塩興里、永明里、復興里、王行里、中興里、龍潭里、北灣里	11	龍埔里、永康里、成功里、烏竹里、北興里、埔園里、三民里、蔦松里、甲頂里、東橋里、大灣里
安平區	0		9	王城里、平通里、怡平里、文平里、平安里、金城里、育平里、天妃里、國平里	2	億載里、漁光里
安南區	0		26	安東里、塭南里、安和里、溪心里、梅花里、溪東里、佃東里、溪北里、理想里、國安里、城東里、東和里、溪頂里、青草里、城北里、城中里、淵東里、鳳凰里、學東里、砂崙里、佃西里、公親里、淵西里、海東里、淵中里、海佃里	19	布袋里、州北里、塩田里、長安里、海西里、安西里、頂安里、安慶里、南興里、州南里、原佃里、城南里、新順里、公塭里、總頭里、媽祖宮里、城西里、鹿耳里、四草里
東區	0		30	東安里、大學里、小東里、東聖里、中西里、莊敬里、崇學里、德高里、仁和里、衛國里、圍下里、崇誨里、路東里、新東里、龍山里、自強里、裕農里、和平里、崇善里、富裕里、崇明里、忠孝里、大同里、崇文里、東智里、虎尾里、大智里、文聖里、泉南里、復興里	4	關聖里、南聖里、裕聖里、成大里
南區	0		25	新興里、鹽埕里、彰南里、光明里、鯤鯨里、南都里、興農里、竹溪里、國宅里、文華里、文南里、金華里、大忠里、開南里、明德里、再興里、同安里、建南里、松安里、明興里、喜南里、喜東里、明亮里、喜北里、田寮里	6	大林里、永寧里、佛壇里、大成里、郡南里、省躬里

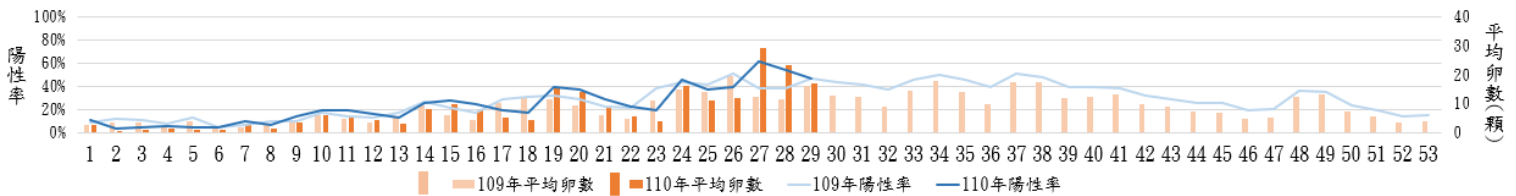
區別	里數	卵數>250粒	里數	陽性率>40%	里數	陽性率>60%
新營區	0		3	民權里、新東里、永平里	0	
歸仁區	0		0		0	

110年第20週至第29週臺南市監測區誘卵桶監測陽性率高於60%各區里數比較圖

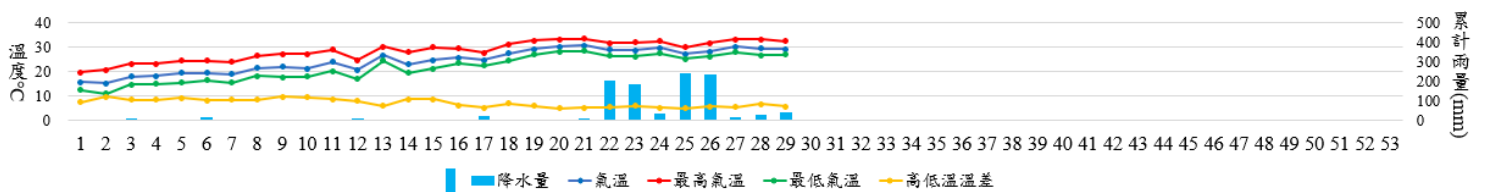


四、臺南市 109 年與 110 年誘卵桶監測區同期比較

臺南市監測區誘卵桶陽性率與平均卵數趨勢比較圖(109年與110年)



110年臺南市週平均溫度與累計雨量



致～市民防疫小叮嚀

- ★110 年第 28 週本市監測區病媒蚊密度調查 3 級以上里別為南區鯤鯓里(複查 1 級)；第 29 週本市監測區病媒蚊密度調查皆無 3 級以上里別。登革熱防治中心將持續針對誘卵桶陽性率仍大於 60%之里別進行複查，並提供環保局做為規劃預防性戶外環境防治參考。請里鄰長動員社區民眾清除積水容器，避免病媒蚊孳生；倘有疑似登革熱症狀請儘速就醫，避免潛伏期遭病媒蚊叮咬散播登革熱病毒於社區，造成疫情於環境中爆發。
- ★夏季氣候，高溫炎熱，偶而降雨發生，蚊蟲容易孳生，請民眾留意環境是否有積水的情形發生，無論住家、工作地、內外環境盆栽、容器、帆布、屋簷排水槽、防火巷後溝、陽台、地下室及房屋頂樓的積水最容易孳生登革熱病媒蚊，唯有落實「巡、倒、清、刷」，儲水桶加蓋或使用細紗網封口，定期刷洗儲水容器內壁，才可避免病媒蚊孳生及感染登革熱！
- ★臺南市政府呼籲，民眾應加強落實戶內外環境巡查，將積水倒掉並澈底清除；平時若有儲水澆灌農作物的習慣，應將儲水容器確實加蓋密合或覆蓋細紗網，並留意蓋子不能積水、細紗網拉平且無下垂於水中，避免成為孳生的死角。若需長時間在戶外活動，請穿著淺色長袖衣褲，使用政府機關核可含敵避(DEET)或派卡瑞丁(Picaridin)成分的防蚊藥劑；一旦出現疑似登革熱症狀應儘速就醫，並告知旅遊活動史；醫療院所如遇有疑似症狀患者，可使用登革熱 NS1 快篩試劑輔助診斷並及早通報。
- ★請民眾加強注意，至柬埔寨、印度、印尼、寮國、馬來西亞、馬爾地夫、緬甸、菲律賓、新加坡、斯里蘭卡、泰國、越南探親旅遊時，在出國前需清除居家積水容器避免孳生病媒蚊；出國中需做好防蚊措施，使用合格防蚊液，穿著淺色長袖衣褲；返國後 14 天內做好自主健康管理，發現疑似症狀時勿返回社區，避免病毒於社區擴散，請立即就醫主動告知醫師相關旅遊史，以利及早診斷治療及早防治，避免家人及社區民眾染病。另請民眾有疫區相關旅遊史時，雖進行登革熱快篩為陰性時仍不可輕忽，請於家中多休息一天，待衛生單位通知實驗室完整報告，才可研判有無登革熱，因登革熱快篩是初步篩檢，仍需以實驗室報告為主。
- ★請民眾及人力仲介業者加強注意，自東南亞及南亞國家返台後 14 天內有發燒等症狀時請立即就醫，並通報衛生單位。另請醫療院所醫師發現外籍學生、新住民、外籍移工或一般民眾就醫，有登革熱流行地區旅遊史時，請進行登革熱 NS1 快篩（快篩陰性及陽性皆需進行傳染病通報），俾利衛生單位及早進行相關防治作為，避免境外移入病例的病毒於社區中擴散而導致本土病例發生，危害民眾的健康。

～請落實住家內(外)環境積水容器「巡、倒、清、刷」，以免孳生蚊蟲也避免受罰～

臺南市政府登革熱防治中心提供